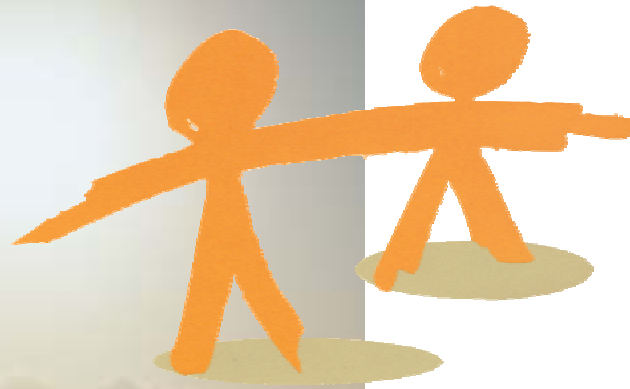


2007.06.05



YUMESHIN

Corporate Presentation

Code:2362

株式会社 夢真ホールディングス

2007年9月期

中間決算説明

事業方針 【 現状認識と07年9期の取組テーマ 】

05/9期～06/9期 総合的な建設コングロマリット型企業を目指した



M&Aによる垂直統合化

成長のスピードアップ

07/9期中間【現状認識】

当初想定したシナジー効果の早期化が見込めない  
企業再生には多くの時間が必要  
不動産建設・・・資金の固定化で財務面の悪化

+ + 売上規模は約6倍になったが大幅減益

07/9期下期～【取組テーマ】

「原点回帰」「経営資源の選択と集中」  
・・・人材派遣事業へ集中(経営理念の再確認)

優位性の強化  
“人材ビジネス- Only-One ”  
【建設アウトソーシング企業】



課題の改善  
“財務体質の健全化”  
【不採算事業撤退・負の資産売却】

08/9期～来期以降の収益成長へ向けた基盤固めのスタート

商号


**夢真ホールディングス**  
 YUMESHIN HOLDINGS CO.,LTD

【夢真】という社名に託された思い

夢真の「夢」という文字には、常にチャレンジ精神を持ち顧客と社員の夢を実現させる意味があります。

## 企業概要

2007年3月末 現在

設立・決算  
資本金  
発行済株式数  
代表役員  
主要株主  
事業内容  
収益セグメント  
本社・事業所  
連結子会社  
従業員

1980年1月28日(9月決算)

8億514万円

74,573,440株【自己株式 2844783株】

代表取締役会長兼社長 佐藤真吾

佐藤真吾40.1% 投資事業有限責任組合DRC17.5% (有)佐藤総合企画5.2% 佐藤淑子4.4%

・関係会社に対する経営指導 ・有価証券の保有・売買・投資・運用業務、引き受け・募集、情報の提供  
 ・人材派遣事業 ・設備工事事業 ・その他(検査・金融)

【本社】東京都文京区大塚 3-11-6 大塚三丁目ビル 6F【事業所】虎ノ門オフィス・赤坂バックオフィス

【連結】18社(投資事業組合7社を含む) (06年3月末 12社)

【連結】2,472名 (06年3月末 2,160名)

06年3月末	07年3月末	社数
		1社 1社
夢真HD		1社 1社
人材派遣		5社 5社
不動産建設		1社 4社
その他(検査・金融)		3社 3社

06/3期	07/3期	増減
19名	38名	+19名
1,490名	1,739名	+249名
621名	650名	+29名
29名	45名	+16名

**.07年9期中間の現況報告 【直近の営業権譲渡の推移】**

05/9期    06/9期    07/9期

2007年3月末 現在

収益セグメント	グループ化時期	社名(連結子会社)	事業内容	社員数	出資比率	出資形態
人材ビジネス 【業務請負】 【人材派遣】	05年4月	㈱夢真	施工管理業務	1,006名	100.0%	設立
	05年4月	YUMESHIN VIETNAM	施工図作図	76名	100.0%	設立
	05年5月	㈱夢真エンジニアリング	運転維持管理業務	596名	100.0%	株式譲受
	05年11月	㈱夢真コミュニケーションズ	人材派遣・営業支援	30名	100.0%	株式交換
	05年11月	㈱夢真テクノスタッフサービス	技術者マッチング	31名	100.0%	設立

1【合併】 ㈱夢真テクノスタッフは07年5月に㈱夢真コミュニケーションズと合併

不動産建設 【不動産】 【建設】 【設備工事】	06年3月	㈱夢真総合設備	設備工事(電気・空調)	405名	74.6%	株式譲受
	06年3月	㈱夢真アーバンフロンティア	不動産デベロッパー	19名	100.0%	株式譲受
	06年7月	勝村建設㈱	総合建設業	190名	100.0%	新会社設立
	07年2月	㈱夢真不動産販売	不動産投資事業	36名	100.0%	株式譲受

2【合併】 ㈱夢真不動産販売は07年3月に㈱アルシオンと合併

3【合併】 勝村建設㈱は07年4月に㈱夢真コーポレーションと合併

その他 【検査】 【金融】	05年7月	住宅検査夢真㈱	建物検査・瑕疵保証	30名	86.9%	第三者割当
	05年10月	㈱夢真証券	金融資産形成	15名	100.0%	設立
	06年3月	㈱夢真キャピタル	VC事業・企業再生	0名	100.0%	株式譲受

社員数=38名

夢真HD



**YUMESHIN Company history**

株主価値の極大化  
Vision 2007  
原点回帰!

営業権  
譲渡

- 2007年3月14日    【㈱夢真総合設備】の譲渡
- 2007年4月16日    【勝村建設㈱】の譲渡
- 2007年5月31日    【住宅検査夢真㈱】の譲渡
- 2007年5月31日    【㈱夢真不動産販売】の譲渡
- 2007年6月28日 予定    【㈱夢真証券】の譲渡
- 2007年9月30日 予定    【㈱夢真キャピタル】の譲渡

単位:百万円 (切り捨て)

	2007年9月期中間				前年同期実績		期初予想	
	金額	比率	前年同期比	期初計画比	金額	比率	金額	比率
人材派遣	4,834	15.3%	3.7%	156	5,054	20.4%	4,990	13.4%
不動産建設	26,654	84.1%	+35.6%	5,189	19,651	79.4%	31,843	85.6%
その他(検査・金融)	209	0.7%	+596.7%	158	30	0.1%	367	1.0%
売上高	31,698	100.0%	+28.1%	5,501	24,735	100.0%	37,200	100.0%
売上総利益	3,279	10.4%	14.8%	616	3,592	14.5%	3,795	10.2%
販売管理費	2,721	8.6%	+5.1%	49	2,589	10.5%	2,617	7.2%
営業利益	558	1.8%	44.4%	620	1,003	4.1%	1,178	3.1%
経常利益	636	2.0%	53.2%	1,063	1,361	5.5%	1,700	4.6%
当期純利益	104	0.3%	-	1,004	551	2.2%	900	2.4%

Point

1

人材派遣……利益成長の継続

2

不動産建設(売上高)=大幅な未達成  
(営業利益)=新規企業の赤字体制

【単体決算】	(百万円)	06/3期	07/3期	前期比
夢真	売上高 【営業利益】	3,217 【443】	3,182 【486】	0.1% 【9.5%】
夢真エンジニアリング	売上高 【営業利益】	1,084 【127】	1,318 【140】	21.5% 【10.0%】
その他(人材派遣) 2社	売上高 【営業利益】	803 【18】	466 【26】	54.0% 【20.7%】

【単体決算】	(百万円)	06/3期	07/3期	前期比
夢真総合設備	売上高 【営業利益】	19,651 【595】	17,487 【617】	11.0% 【3.6%】
勝村建設	売上高 【営業利益】	0 【0】	9,030 【293】	
その他(不動産)	売上高 【営業利益】	0 【0】	182 【35】	

単位:百万円 (切り捨て) 決算期 9月	06/9期 【中間】	構成比 (%)	07/9期 【中間】	構成比 (%)
人材派遣	5,054	20.4%	4,834	15.3%
不動産建設	19,651	79.4%	26,654	84.1%
その他(検査・融)	30	0.1%	209	0.7%
<b>売上高</b>	<b>24,735</b>	<b>100.0%</b>	<b>31,698</b>	<b>100.0%</b>
売上原価	21,143	85.5%	28,418	89.6%
売上総利益	3,592	14.5%	3,279	10.4%
販売管理費	2,589	10.5%	2,721	8.6%
営業利益	1,003	4.0%	558	1.8%
営業外収益	681	2.8%	458	1.4%
営業外費用	323	1.3%	379	1.2%
経常利益	1,361	5.5%	636	2.0%
特別利益	41	0.2%	2,012	6.4%
特別損失	347	1.4%	1,982	6.3%
税金等調整前当期純利益	1,054	4.3%	667	2.1%
法人税・住民税及び事業税 法人税調整額	503	2.1%	772	2.4%
<b>当期純利益</b>	<b>551</b>	<b>2.2%</b>	<b>104</b>	<b>0.3%</b>

人件費関連費用の推移

中間期ベース	06/3期	07/3期	増減
労務費[百万円]	2,366	3,282	916
人件費[百万円]	1,303	1,485	182
合計( + )	3,669	4,767	+ 1,098
対売上高比率	14.8%	15.0%	0.2%

従業員数の推移

中間期ベース	06/3期	07/3期	増減
従業員数	2,160	2,472	+ 312

セグメント別営業利益率

【 人材ビジネスの高収益体制の継続 】

中間期ベース	06/3期	07/3期	増減
人材ビジネス	10.5%	13.2%	+2.7%
不動産建設	3.0%	0.7%	2.3%

主な変動要因の推移

中間期ベース	06/3期	07/3期	増減
投資有価証券売却損益	0	+1,603	+1,603
投資有価証券評価損益	134	372	238
のれん減損損失	0	807	807



単位:百万円 以下切り捨て

【資産の部】	06/9期	07/3期	増減(6ヶ月)
流動資産合計	36,259	32,660	3,599
固定資産合計	11,684	6,865	4,819
<b>資産合計</b>	<b>47,943</b>	<b>39,525</b>	<b>8,418</b>

【負債の部】	06/9期	07/3期	増減(6ヶ月)
流動負債合計	25,208	22,941	2,267
固定負債合計	19,334	14,835	4,499
<b>負債合計</b>	<b>44,543</b>	<b>37,777</b>	<b>6,766</b>

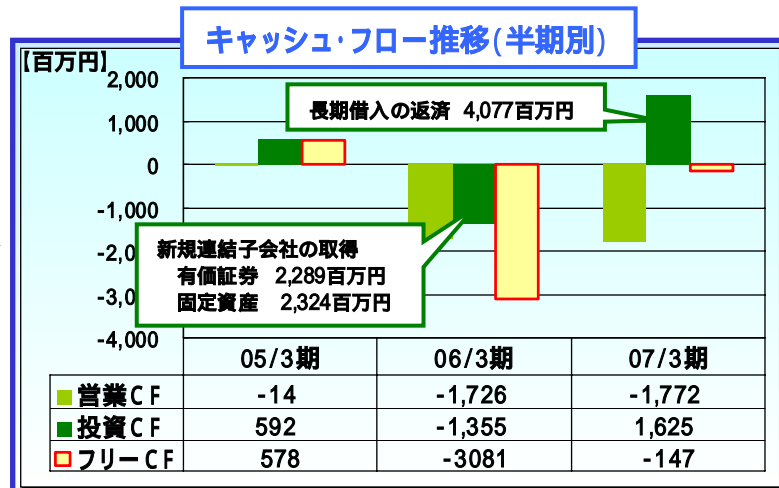
【資本の部】	06/9期	07/3期	増減(6ヶ月)
株主資本	1,686	1,582	104
評価・換算差額等	127	192	65
少数持株持分	1,841	357	1,484
<b>純資産合計(資本合計)</b>	<b>3,400</b>	<b>1,747</b>	<b>1,653</b>

【CF計算書】	05/3期	06/3期	07/3期
営業活動によるキャッシュ・フロー	14	1,726	1,772
投資活動によるキャッシュ・フロー	592	1,355	1,625
財務活動によるキャッシュ・フロー	1,084	4,499	3,006
現金及び現金同等物の増減額	1,659	1,418	3,153
現金及び現金同等物の期首残高	1,066	8,343	11,236
現金及び現金同等物の中間期末残高	2,726	9,761	8,083

(単位:百万円)	06/9期	07/3期	増減(6ヶ月)
現金及び預金	11,655	8,862	2,793
受取手形/売掛金	11,508	7,243	4,264
棚卸資産(販売用不動産)	8,842	10,000	1,158

(単位:百万円)	06/9期	07/3期	増減(6ヶ月)
有形固定資産	4,720	1,133	3,587
無形固定資産	443	51	392
投資その他の資産	6,520	5,681	839

(単位:百万円)	06/9期	07/3期	増減(6ヶ月)
<b>有利子負債</b>	<b>23,701</b>	<b>22,023</b>	<b>1,678</b>
短期借入	9,661	10,205	544
長期借入	14,040	11,817	2,223
有利子負債依存度率	49.4%	55.7%	



連結=18社 → 連結=5社

(単位;百万円)	06/9期 【実績】
人材派遣・業務請負	10,385
不動産建設	30,969
その他(検査・金融)	199
<b>売上高 合計</b>	<b>41,554</b>
粗利益	6,222
販売管理費	5,385
<b>営業利益</b>	<b>837</b>
<b>経常利益</b>	<b>1,286</b>
<b>当期利益</b>	<b>69</b>

07/9期 【上期実績】	07/9期 【下期予想】
4,834	5,266
26,654	5,346
209	191
<b>31,698</b>	<b>10,803</b>
3,279	2,521
2,721	1,479
558	1,042
636	864
104	804

07/9期 【通期予想】	前期比 【実績】
10,100	2.7%
32,000	3.3%
400	101.0%
<b>42,500</b>	<b>2.3%</b>
5,800	6.8%
4,200	22.0 %
1,600	91.2%
1,500	16.6%
700	914.5%

3  
4



07年9月期(E)

業績予測  
Point

1. 【売上高】…… (株)夢真総合設備・勝村建設(株)の売却で下期は 不動産建設は大幅ダウン
2. 【販売管理費】… M & A案件の取扱い縮小による諸手数料の削減と子会社削減による経費低下
3. 【経常利益】…… (株)夢真総合設備・勝村建設(株)の売却で【合計 経常利益300百万円予測】の業績寄与ゼロ
4. 【当期利益】…… (特別利益) (株)夢真総合設備の売却益【2,170百万円】  
(特別損失) 子会社株式評価損【 806百万円】 投資有価証券評価損【 243百万円】



.07年9期中間の現況報告 【 07年9期 業績予測 - 2貸借対照表 】

07/9期【目標】  
**“財務体質の健全化”**  
 【キャッシュ・フロー経営へ回帰】

財務健全化のポイント  
 有利子負債の推移  
 06年9期末【23,701百万円】  
 07年3期末【22,023百万円】  
 07年9月末(E)【6,231百万円】  
 MSCB(30億)の償還返済(予定)

06/9期【実績】  
 総資産合計  
 47,943百万円

05/9期【実績】  
 総資産合計  
 21,899百万円

07/9期【予想】  
 総資産合計  
 14,344百万円

流動資産 【16,810】	流動負債 【10,356】
固定資産 【5,069】	固定負債 【8,974】
	資本の部 【2,548】

流動資産 【36,259】	流動負債 【25,208】
固定資産 【11,684】	固定負債 【19,334】
	資本の部 【3,400】

流動資産 【7,714】	流動負債 【5,735】
固定資産 【6,629】	固定負債 【6,730】
	資本の部 【1,878】

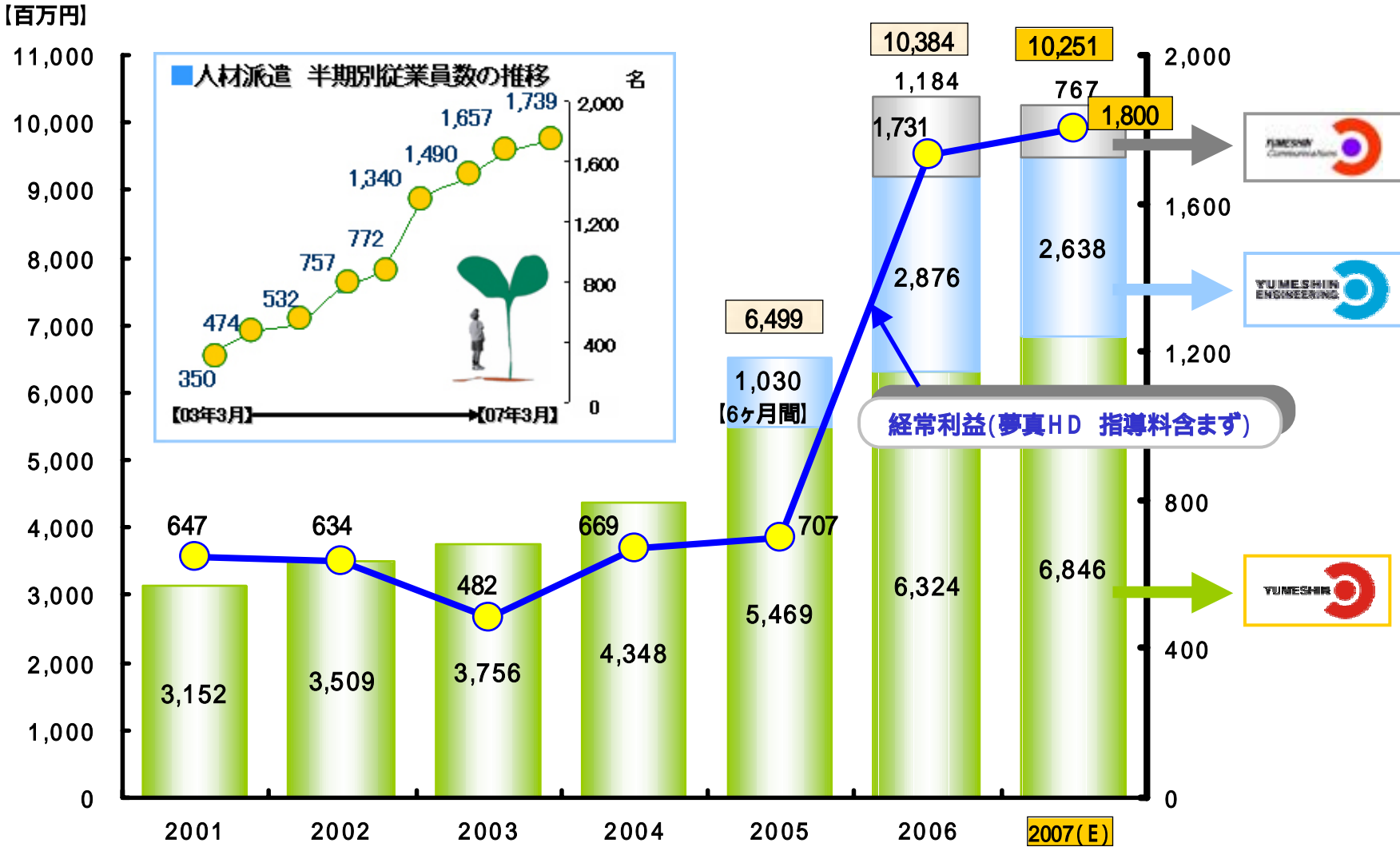
2.1倍

0.3倍へ



# 人材派遣事業 M&A戦略におけるシナジー効果を発揮！

人材派遣事業の売上高(左軸)と経常利益(右軸)



# 人材派遣事業 建設アウトソーシング業界NO1の(株)夢真をコアに成長中！

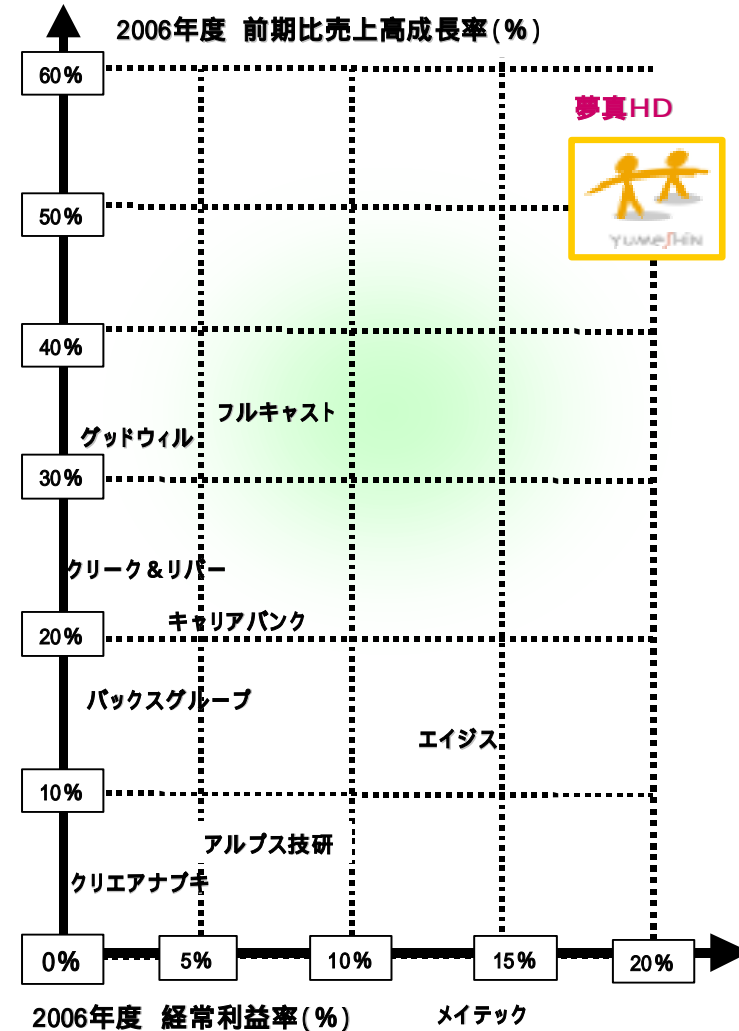
## 人材派遣事業の業績



(単位:百万円)	05/9期	06/9期	前期比
売上高	6,499	10,384	59.8%
経常利益	707	1,731	2.4倍
経常利益率	10.9%	16.7%	

上記の数値には夢真HD(親会社)の指導料を含まれていません

	経常利益率	決算期	アウトソーシング企業	売上高成長率	
1	16.7%	06/9期	夢真【人材派遣事業】	59.8%	1
2	14.0%	07/3期	メイテック	-1.2%	10
3	12.0%	07/3期	エイジス	13.2%	6
4	6.9%	06/12期	アルプス技研	5.1%	9
5	5.0%	06/9期	フルキャスト	34.1%	2
6	3.6%	06/6期	グッドウィルグループ	30.8%	3
7	3.2%	07/3期	バックスグループ	12.4%	7
8	3.0%	07/3期	クリアナブギ	5.6%	8
9	2.5%	07/2期	クリーク・アンド・リバー	22.9%	4
10	2.1%	06/5期	キャリアバンク	20.9%	5



## 参入障壁が高く、業界のプライシング・リーダー的存在！

収益構造	一般的なアウトソーシング企業	夢真
参入障壁	参入障壁は低いが、資本力が高い大手企業の寡占化が進んでいる。	作図業務と管理業務の双方できる企業は業界では当社のみ。
営業拠点	全国展開が大半	東京・横浜・大阪・名古屋・札幌・仙台・福岡
業務地域	全国	関東圏が中心
人員余剰感	企業側の人員余剰感はないが、固定費面でアウトソーシングに優位性が高い	建設業界は長期のリストラ & 不採用で絶対的に人員不足で人員余剰感はない。
価格競争力	企業側の賃金デフレによる値引き圧力による競争激化。	業界のプライスリーダー。作図業務は海外製作により圧倒的に優位。管理業務は絶対的人員不足状況で適正利潤の確保。
貸倒れリスク	大企業だけでなく中小零細企業までコスト削減の一貫としてアウトソーシング活用は多様化。反面、企業収益面で貸倒れリスクは大きくなってきている。	企業業績に関係なく、建設受注時のプロジェクト予算として組込まれている。貸し倒れが長期になることはない。
営業方法	企業ブランドの信用力。迅速性・価格面・業務範囲でのマッチング・交渉力。	建設現場からの情報入手。営業と技術の分業体制で効率的な契約獲得。(差別化)
教育・研修	労働者は数社に複数登録している為、囲込みの教育プログラム・キャリアアッププラン等に注力。	OJT研修が中心。新卒者でも研修1ヶ月後からは割引価格で早期収益化。
外国人採用 (少子化問題対策)	IT関連では普及開始。その他職種は消極的。	施工図作図業務では1886年以降、ベトナム・フィリピン・上海・大連で実行済み
業務管理システム	労働者の勤務の継続性を管理と企業側のクレーム管理の双方で信用力が必要であり、重要視する。	各現場のチーム型体制。リーダーが労務管理をする事で目配りができ、定着率の維持を確保。
設備投資	每期、営業所拡大・システムインフラ整備に積極的	労働者のモチベーション向上の為のイベント企画。
外部要因の影響度	鉱工業生産指数や消費者物価指数・有効求人倍率など外部要因の影響は受ける	建設受注動向の影響は将来的には影響を受ける可能性は高い。しかし、現在は絶対的供給不足状態で影響は中長期的に受けない

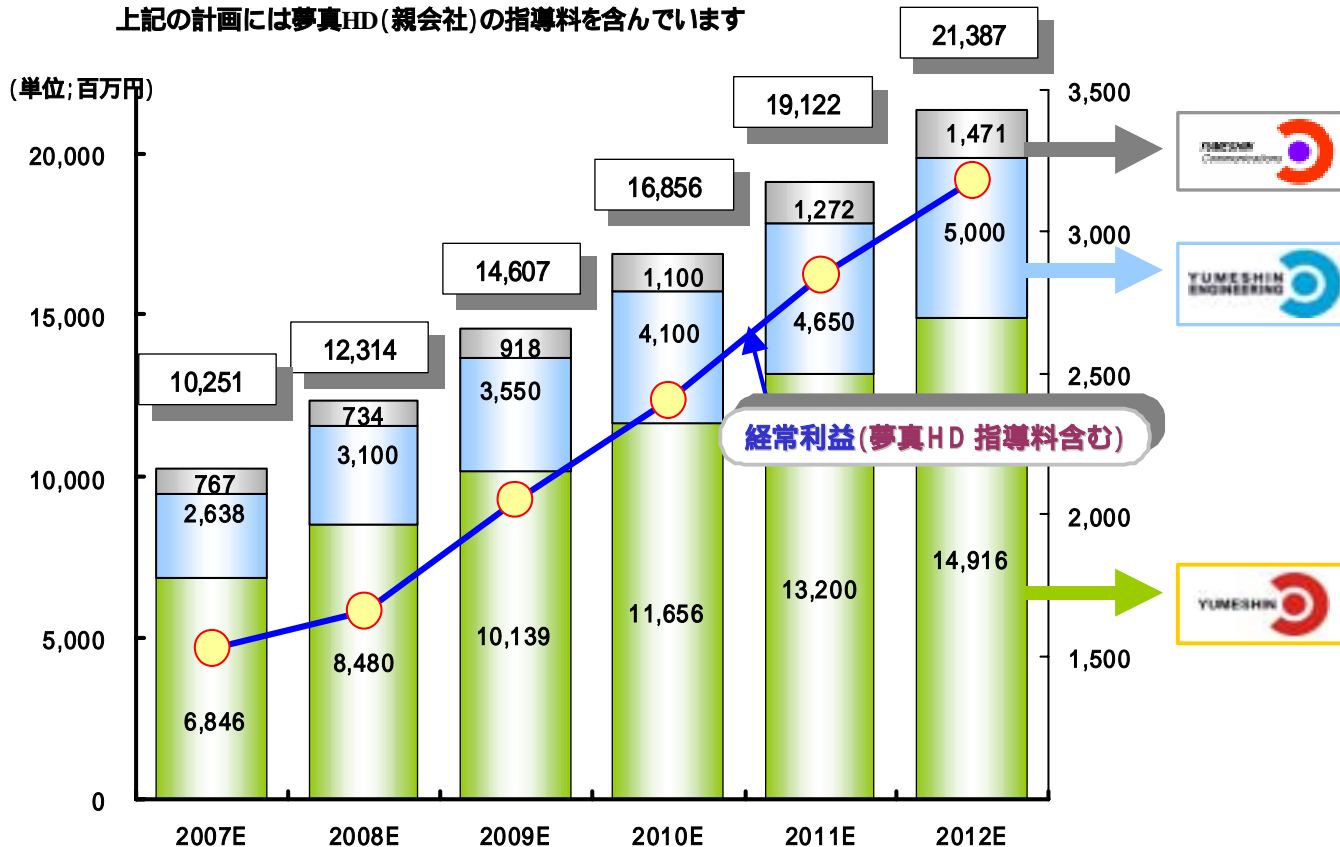
	07/9期(E)	08/9期(E)	09/9期(E)	10/9期(E)	11/9期(E)	12/9期(E)
<b>売上高</b>	10,251	12,314	14,607	16,856	19,122	21,387
<b>夢真</b>	6,846	8,480	10,139	11,656	13,200	14,916
<b>夢真エンジニアリング</b>	2,638	3,100	3,550	4,100	4,650	5,000
<b>その他</b>	767	734	918	1,100	1,272	1,471
<b>経常利益(夢真HD含む)</b>	1,500	1,664	2,053	2,401	2,847	3,179
<b>当期利益</b>	691	965	1,164	1,376	1,612	1,788
<b>配当性向</b>	30%	30%	30%	30%	30%	30%

2012年9期(E)  
中期利益計画

売上高 210億円

経常利益 30億

上記の計画には夢真HD(親会社)の指導料を含んでいます



投資家の皆様に…差別化された人材派遣企業の成長を期待して下さい



エクセレント・カンパニー  
への道を走ります



[ir@yumeshin.co.jp](mailto:ir@yumeshin.co.jp)

本資料は、2007年9月期中間決算の業績に関する情報の提供を目的としたものであり、当社が発行する有価証券の投資を勧誘することを目的としたものではありません。また、本資料は2007年3月31日現在のデータに基づいて作成されております。本資料に記載された意見や予測等は、資料作成時点の当社の判断であり、その情報の正確性、完全性を保証し又は約束するものではなく、また今後、予告なしに変更されることがあります。

代表取締役会長兼社長

**佐藤真吾**

IR室長

**楠原 正人**

経理部 経理課長

**三宅 壮一郎**